



UNIONE DEGLI ASSESSORATI
alle Politiche Socio-sanitarie e
del Lavoro

Osservatorio interistituzionale sulla
condizione sociale della città

LA DISPERSIONE SCOLASTICA A PALERMO

Da alcuni anni l'*Osservatorio Interistituzionale* promuove un'indagine sugli alunni frequentanti la scuola secondaria di 1° grado a Palermo, allo scopo di fornire una lente d'ingrandimento sul fenomeno della dispersione scolastica.

L'indagine si traduce in un monitoraggio che prevede, nella fase di raccolta dati, la partecipazione attiva delle singole scuole, il cui contributo permette di delineare la dimensione quantitativa della problematica rilevando la numerosità degli iscritti, degli effettivi frequentanti, degli evasori, degli abbandoni, dei prosciolti, dei bocciati e dei promossi.

L'*Osservatorio Interistituzionale*, attraverso tali dati, calcola l'indice di dispersione scolastica, non solo a livello cittadino ma anche a livello circoscrizionale. Il *focus* sulle diverse circoscrizioni che compongono il capoluogo siciliano permette di individuare i territori a maggiore rischio di dispersione scolastica, fenomeno che denuncia un malessere dei minori che in quel contesto vivono e che funge da cassa di risonanza per le stesse agenzie educative che, in maniera solerte, forniscono il dato.



UNIONE DEGLI ASSESSORATI
alle Politiche Socio-sanitarie e
del Lavoro

Osservatorio interistituzionale sulla
condizione sociale della città

Il lavoro di rete, sempre auspicabile nell'analisi sociale, è favorito sia dalla possibilità di accedere ad una fotografia globale della città, sia dalla lettura analitica delle circoscrizioni al cui interno insistono le singole strutture scolastiche.

Si auspica che un siffatto monitoraggio possa non solo rivelarsi fruttuoso al lavoro delle agenzie educative ma che riesca a rivestire un ruolo cruciale anche in riferimento alla programmazione e alla pianificazione di servizi e interventi sociali ritenuti imprescindibilmente connessi e rispondenti ai bisogni sociali emergenti nelle diverse aree urbane.

Occorre precisare che le rilevazioni relative all'anno scolastico 2009/2010 rappresentano il dato fornito dal 75% delle scuole secondarie di 1° grado presenti nel territorio palermitano, ossia quelle scuole che si sono rese sensibili all'utilità dell'indagine promossa, consentendo la divulgazione di un dato che soltanto in una dimensione globale assume significati di grande interesse sociale.

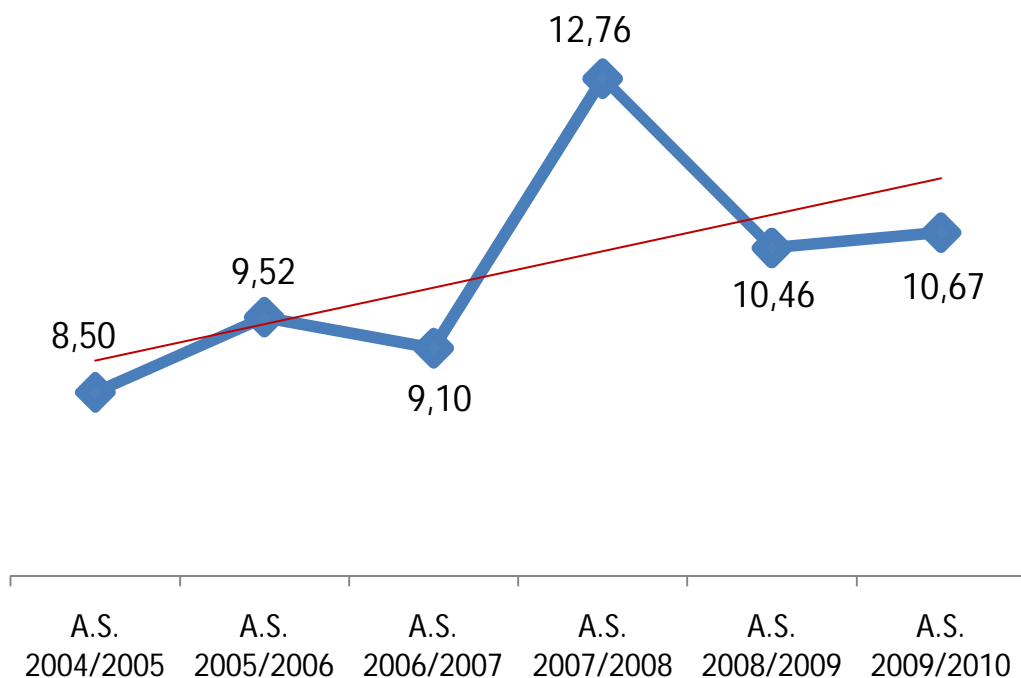
L'Osservatorio Interistituzionale vivamente ringrazia le Istituzioni Scolastiche unitamente alla Dirigenza e a tutto lo staff dell'Ufficio Scolastico Provinciale di Palermo.



UNIONE DEGLI ASSESSORATI
alle Politiche Socio-sanitarie e
del Lavoro

Osservatorio interistituzionale sulla
condizione sociale della città

TREND INDICI DI DISPERSIONE SCOLASTICA NELLA SCUOLA SECONDARIA DI I° GRADO A PALERMO. ANNI SCOLASTICI DAL 2004 AL 2010



Calcolando il *trend* degli indici di dispersione dall'anno scolastico 2004/2005 al 2009/2010 si evince un andamento piuttosto altalenante che culmina con un picco in salita nel 2007/2008, raggiungendo un valore allarmante e pari al 12,76%.

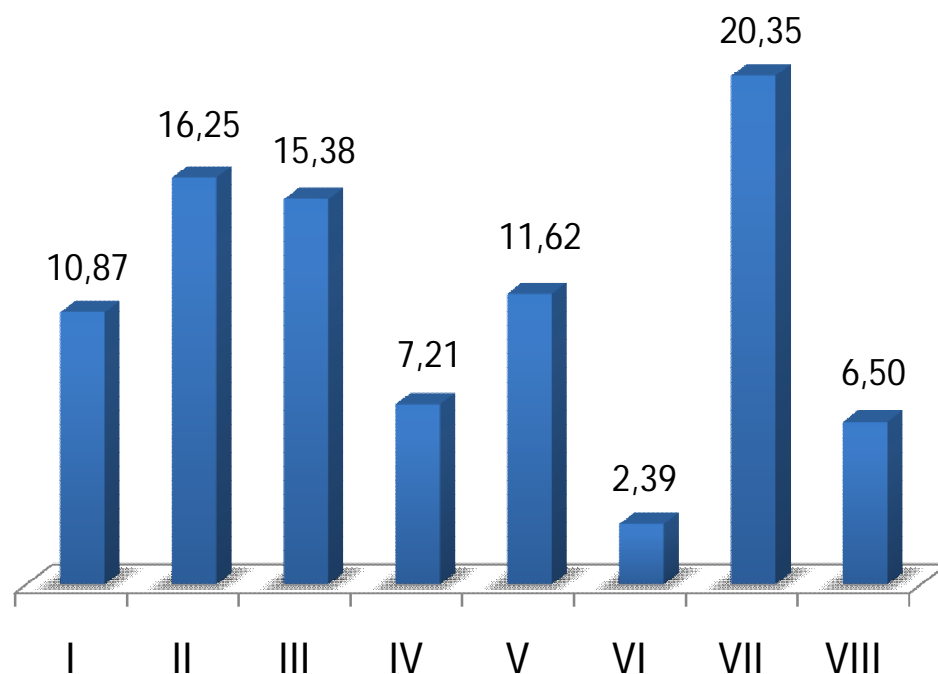
La linea di tendenza, che riassume graficamente l'andamento, denuncia un globale aumento negli anni dell'indice di dispersione scolastica. Nell'ultimo anno scolastico preso in esame il valore, sovrapponibile al dato registrato nell'anno precedente, risulta consistente, sebbene in flessione rispetto al 2007/2008.



UNIONE DEGLI ASSESSORATI
alle Politiche Socio-sanitarie e
del Lavoro

Osservatorio interistituzionale sulla
condizione sociale della città

INDICI DI DISPERSIONE SCOLASTICA A PALERMO NELLE OTTO CIRCOSCRIZIONI. ANNO SCOLASTICO 2009/2010.



Il presente istogramma rappresenta graficamente la distribuzione degli indici di dispersione scolastica nelle otto circoscrizioni che compongono il territorio cittadino. La settima circoscrizione si distingue per un valore altamente preoccupante dell'indice di dispersione, così come significativo è il valore che descrive il fenomeno nella II circoscrizione. Si fa presente che nel territorio della VII e della II circoscrizione ricadono, rispettivamente, il rione Zen e il quartiere Brancaccio, tristemente già noti per fenomeni di devianza e malessere giovanile. Rilevante anche il dato relativo alla III e alla V circoscrizione. Maggiormente contenuto il valore dell'indice di dispersione scolastica nella VI e nell'VIII circoscrizione.

SCUOLE	ISCRITTI	EVASORI		ABBANDONI		PROSCIOLTI		FREQ.	BOCCIATI		PROMOSI		IND. DISP.	
Convitto Nazionale	198	0	0,0	0	0,0	0	0,0	198	21	10,6	178	89,9	21	10,6
Madre Teresa di Calcutta	249	6	2,4	0	0,0	0	0,0	212	17	8,0	195	92,0	23	9,2
Nuccio	114	4	3,5	2	1,8	0	0,0	108	11	10,2	97	89,8	17	14,9
I Circostrizione	561	10	1,8	2	0,4	0	0,0	518	49	9,5	470	90,7	61	10,87
Raimondo Franchetti	758	0	0,0	0	0,0	0	0,0	758	53	7,0	705	93,0	53	7,0
Padre Pino Puglisi	458	5	1,1	7	1,5	0	0,0	436	45	10,3	381	87,4	57	12,4
Don Lorenzo Milani	515	2	0,4	18	3,5	0	0,0	495	56	11,3	459	92,7	76	14,8
Amari-Roncalli	281	9	3,2	2	0,7	0	0,0	270	16	5,9	203	75,2	27	9,6
Sandro Pertini	336	6	1,8	16	4,8	81	24,1	233	49	21,0	184	79,0	152	45,2
Giuseppe Di Vittorio	362	5	1,4	18	5,0	0	0,0	298	60	20,1	266	89,3	83	22,9
Renato Guttuso	237	2	0,8	0	0,0	0	0,0	235	29	12,3	206	87,7	31	13,1
II Circostrizione	2.947	29	1,0	61	2,1	81	2,7	2.725	308	11,3	2.404	88,2	479	16,25
Piersanti Mattarella	471	0	0,0	18	3,8	0	0,0	453	29	6,4	406	89,6	47	10,0
Salvatore Quasimodo	589	20	3,4	5	0,8	0	0,0	564	91	16,1	498	88,3	116	19,7
III Circostrizione	1.060	20	1,9	23	2,2	0	0,0	1.017	120	11,8	904	88,9	163	15,38
Antonio Gramsci	651	0	0,0	0	0,0	0	0,0	645	32	5,0	613	95,0	32	4,9
Colozza - Bonfiglio	176	6	3,4	14	8,0	0	0,0	156	11	7,1	145	92,9	31	17,6
Mantegna-Borsellino	202	0	0,0	0	0,0	0	0,0	202	10	5,0	192	95,0	10	5,0
Pirandello-Borgo Ulivia	225	0	0,0	0	0,0	0	0,0	225	8	3,6	217	96,4	8	3,6
Vittorio Emanuele III	648	4	0,6	11	1,7	0	0,0	628	18	2,9	510	81,2	33	5,1
Maria Adelaide	176	0	0,0	0	0,0	0	0,0	176	0	0,0	176	100,0	0	0,0
Domenico Scinà-Costa	311	3	1,0	0	0,0	0	0,0	311	35	11,3	276	88,7	38	12,2
Cavour	468	0	0,0	8	1,7	0	0,0	460	46	10,0	414	90,0	54	11,5
IV Circostrizione	2.857	13	0,5	33	1,2	0	0,0	2.803	160	5,7	2.543	90,7	206	7,21
Principessa Elena di Napoli	339	0	0,0	12	3,5	0	0,0	327	71	21,7	256	78,3	83	24,5
Michelangelo Buonarroti	541	0	0,0	0	0,0	0	0,0	526	59	11,2	467	88,8	59	10,9
Emanuela Setti Carraro	582	0	0,0	0	0,0	0	0,0	575	76	13,2	499	86,8	76	13,1
Leonardo Da Vinci	800	0	0,0	3	0,4	0	0,0	797	10	1,3	787	98,7	13	1,6
Gregorio Russo	656	0	0,0	17	2,6	0	0,0	607	91	15,0	545	89,8	108	16,5
V Circostrizione	2.918	0	0,0	32	1,1	0	0,0	2.832	307	10,8	2.554	90,2	339	11,62
Antonio Pecoraro	565	0	0,0	0	0,0	0	0,0	565	3	0,5	562	99,5	3	0,5
Cruillas	72	0	0,0	0	0,0	0	0,0	72	11	15,3	61	84,7	11	15,3
Virgilio	956	0	0,0	0	0,0	0	0,0	956	20	2,1	936	97,9	20	2,1
Vittorio Emanuele Orlando	667	0	0,0	0	0,0	0	0,0	665	20	3,0	645	97,0	20	3,0
VI Circostrizione	2.260	0	0,0	0	0,0	0	0,0	2.258	54	2,4	2.204	97,6	54	2,39
Leonardo Sciascia	260	51	19,6	53	20,4	0	0,0	209	39	18,7	170	81,3	143	55,0
Ignazio Florio	608	0	0,0	2	0,3	0	0,0	606	79	13,0	527	87,0	81	13,3
Ernesto Basile	123	3	2,4	4	3,3	0	0,0	121	11	9,1	114	94,2	18	14,6
Sferracavallo	387	2	0,5	1	0,3	0	0,0	384	76	19,8	308	80,2	79	20,4
Arenella	204	0	0,0	0	0,0	0	0,0	204	1	0,5	203	99,5	1	0,5
VII Circostrizione	1.582	56	3,5	60	3,8	0	0,0	1.524	206	13,5	1.322	86,7	322	20,35
I.C Federico II	166	0	0,0	7	4,2	0	0,0	159	62	39,0	104	65,4	69	41,6
Karol Wojtyla	226	1	0,4	9	4,0	0	0,0	210	17	8,1	193	91,9	27	11,9
Giuseppe Garibaldi	473	0	0,0	0	0,0	0	0,0	462	17	3,7	445	96,3	17	3,6
Alberigo Gentili	901	1	0,1	0	0,0	0	0,0	898	8	0,9	890	99,1	9	1,0
Abba-Alighieri	343	0	0,0	0	0,0	0	0,0	342	32	9,4	310	90,6	32	9,3
Giuseppe Piazza	552	0	0,0	0	0,0	0	0,0	552	19	3,4	533	96,6	19	3,4
VIII Circostrizione	2.661	2	0,1	16	0,6	0	0,0	2.623	155	5,9	2.475	94,4	173	6,50
	TOT. ISCRITTI	TOT. EVASORI		TOT. ABBANDONI		PROSCIOLTI		TOT FREQ.	TOT. BOCCIATI		TOT. PROMOSI		TOT. IND. DISP.	
PALERMO	16.846	130	0,8	227	1,3	81	0,5	16.300	1.359	8,3	14.876	91,3	1.797	10,67